



Urząd Miejski w Siechnicach
Wydział Spraw Społecznych

ul. Jana Pawła II 12, 55-011 Siechnice, tel. 71 786 09 01 faks 71 786 09 07
www.siechnice.gmina.pl, e-mail: wss@umsiechnice.pl

PROTOKÓŁ Z KONSULTACJI SPOŁECZNYCH

do wyrażenia opinii w sprawie podjęcia działań ograniczających negatywne oddziaływanie tzw. „miejskiej wyspy ciepła” na terenie miasta Siechnice.

Wyniki konsultacji mają charakter opiniodawczy i nie są wiążące dla organów Gminy.

„Miejska wyspa ciepła” to zjawisko klimatyczne polegające na występowaniu wyższej temperatury powietrza w mieście w porównaniu z terenami otaczającymi miasto. „Miejska wyspa ciepła” powstaje w wyniku właściwej miastom struktury funkcjonalno-przestrzennej – nagromadzenia powierzchni sztucznych, niewielkiego udziału terenów zieleni miejskiej oraz osłabionego przewietrzania. Materiały, takie jak beton, asfalt, cegła, pochłaniają więcej promieni słonecznych niż ich odbijają, a następnie oddają energię, podwyższając temperaturę w otoczeniu.

Gmina Siechnice zaplanowała w budżecie na 2021 r. oraz Wieloletniej Prognozie Finansowej działania kształtujące przestrzeń miejską w sposób zapewniający komfort termiczny mieszkańców i ograniczający oddziaływanie „miejskiej wyspy ciepła”.

Konsultacje dotyczyły 5 stref wydzielonych wokół budynku Ratusza w Siechnicach. Strefy różnią się między sobą obecnymi funkcjami, położeniem oraz innymi uwarunkowaniami skutkującymi tym, jaką funkcję mogą one pełnić w przyszłości. Każda ze stref poprzez jej odpowiednie zaprojektowanie i wdrożenie, może przyczyniać się do ograniczonego oddziaływania tzw. „miejskiej wyspy ciepła”.

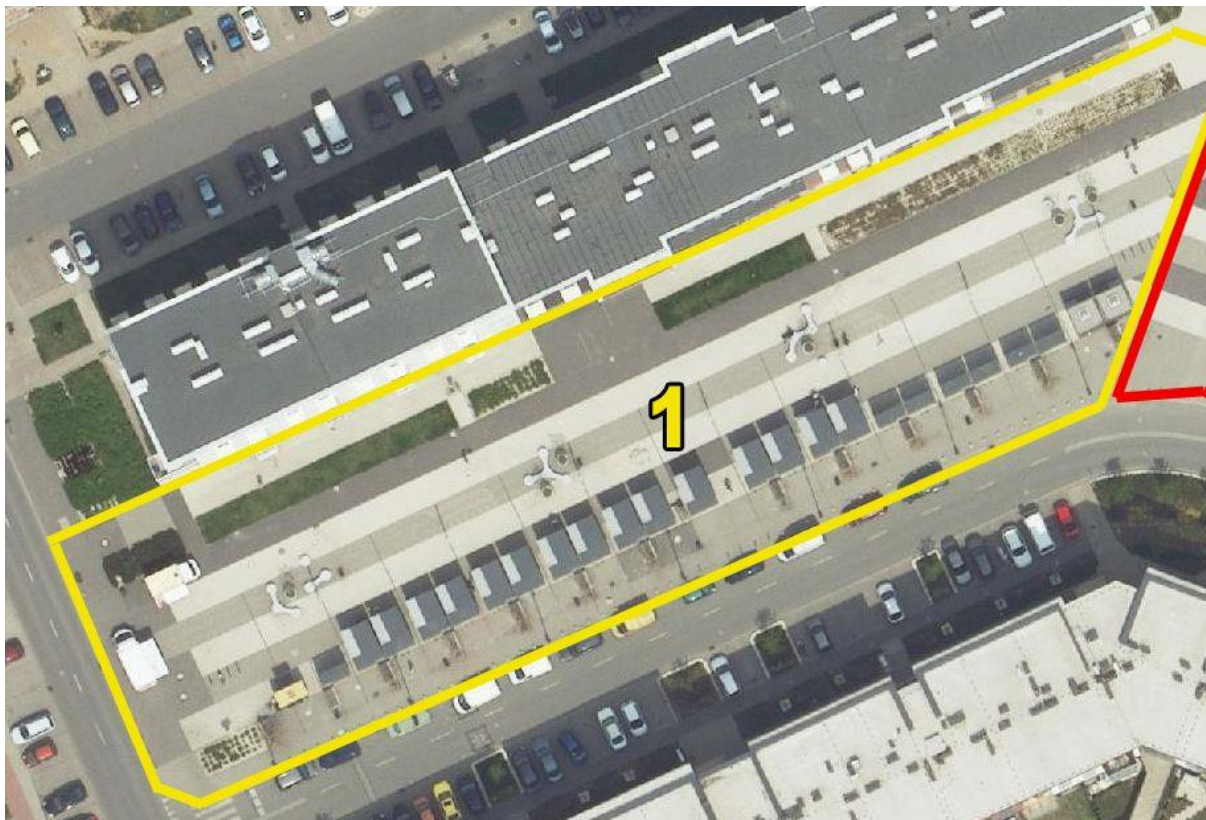
Konsultacje społeczne dotyczące miejskiej wyspy ciepła prowadzone były w dniach **4 maja 2021 r. do 15 czerwca 2021 r.**

Informacja o konsultacjach opublikowana została na stronie internetowej Gminy Siechnice (www.siechnice.gmina.pl), na jej oficjalnym profilu na Facebooku (www.facebook.com/UMSiechnice), została udostępniona na facebookowym „Forum Siechnice”, w prasie lokalnej (*Express Wrocławski*, *Puls Gminy Siechnice*) oraz na plakatach rozmieszczonych na tablicach informacyjnych Gminy Siechnice na terenie miasta i w lokalach usługowych usytuowanych wokół Ratusza. Ponadto informacja o konsultacjach wraz z elektroniczną wersją ankiety została przekazana zarządom osiedli mieszkaniowych usytuowanych wokół konsultowanego terenu z prośbą o przesłanie jej do właścicieli lokali.

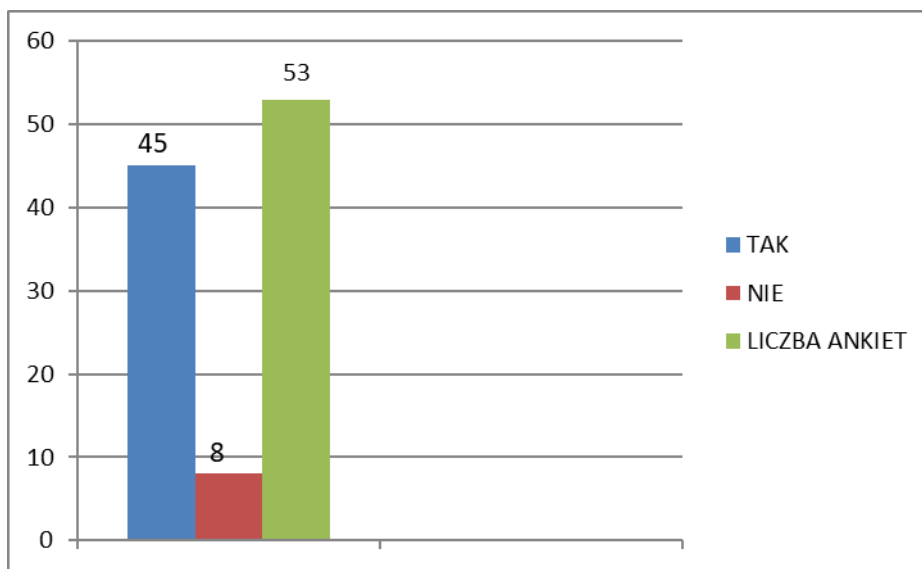
Formularz konsultacyjny można było pobrać ze strony internetowej lub odebrać wersję papierową osobiście w Urzędzie Miejskim w Siechnicach, wysłać pocztą elektroniczną na specjalnie przygotowany adres mailowy konsultacje@umsiechnice.pl lub dostarczyć wypełniony bezpośrednio do urzędu.

Celem ankiety było zebranie informacji dotyczących zagospodarowania terenu wokół Ratusza w Siechnicach. Ankieta miała charakter anonimowy, składała się z pytań zamkniętych i otwartych, w badaniu wzięło udział 57 respondentów (nie wszyscy respondenci odpowiedzieli na wszystkie pytania).

STREFA nr 1. TARGOWISKO

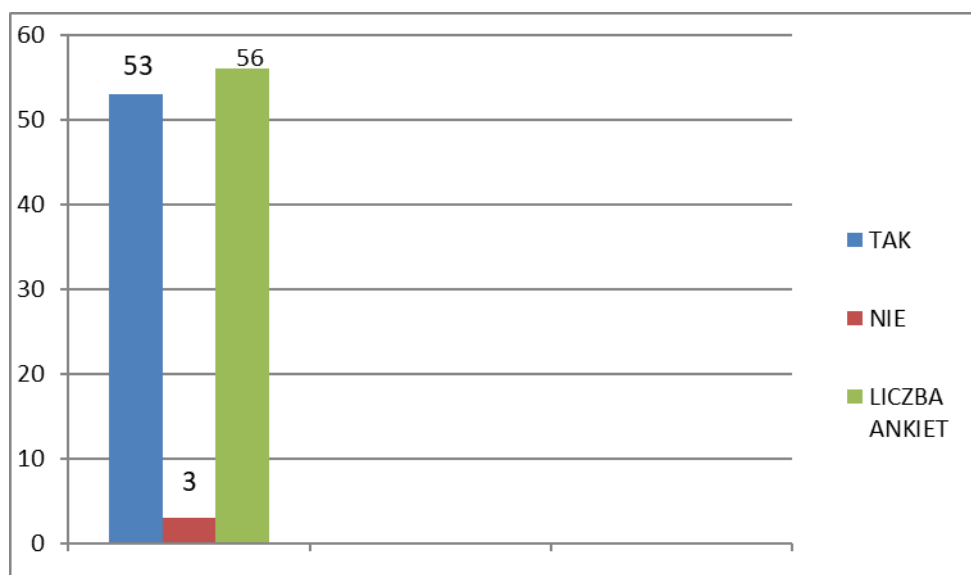


1. Czy chcesz, aby w strefie nr 1 powstały całoroczne, stałe punkty gastronomiczne posiadające możliwość wejścia do środka („salę restauracyjną”) oraz tzw. ogródki?



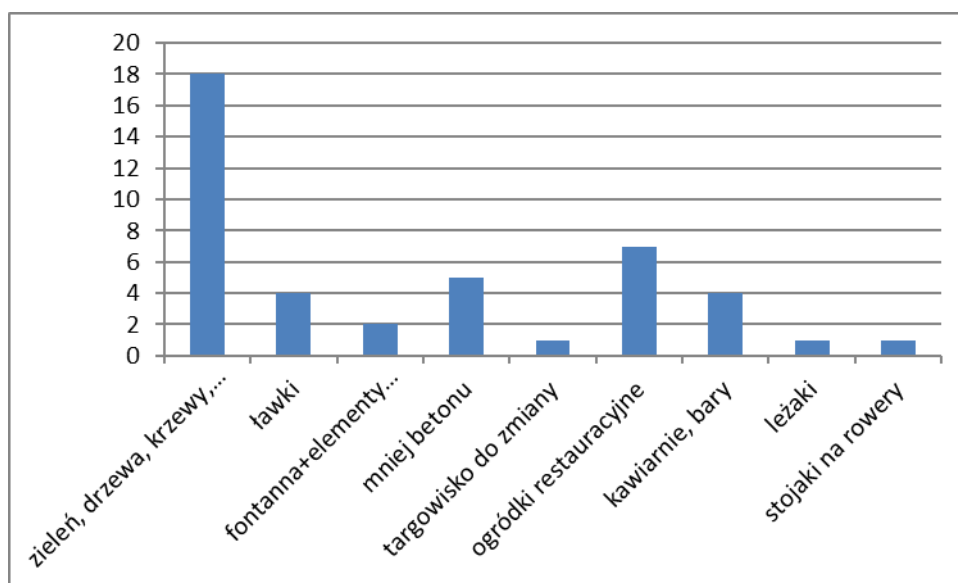
PODSUMOWANIE: 85% ankietowanych jest za powstaniem całorocznych punktów gastronomicznych z możliwością wejścia do środka oraz stworzeniem tzw. ogródków.

2. Czy chcesz, aby funkcja rekreacyjna strefy nr 1 była rozwijana poprzez wprowadzenie dodatkowej zieleni (np. drzew dających cień), nowej małej architektury (np. większa ilość ławek), w tym elementów wykorzystujących wodę (np. dodatkowe zamglawiacze) oraz wodę deszczową?



PODSUMOWANIE: 95 % ankietowanych jest za wprowadzeniem w okolicy targowiska dodatkowej zieleni, nowej małej architektury z elementami instalacji wodnych.

3. Czy masz inne pomysły na rozwój strefy nr 1? Jeżeli tak to jakie (prosimy o konkretne, zwięzłe opisane propozycje)? *Pytanie otwarte*



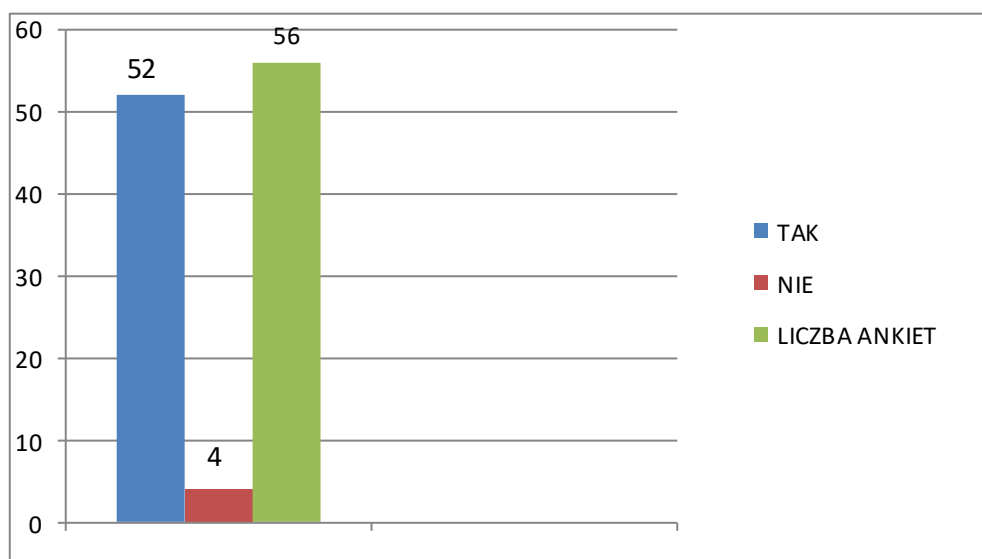
PODSUMOWANIE: Większość respondentów powtarza w odpowiedziach na pytanie otwarte potrzebę zazielenienia strefy targowiska i dodania elementów małej architektury. Pojawiają się też propozycje zmiany samych budek targowiska (bez konkretnej koncepcji), zastosowanie żagli

przeciwsłonecznych. Pojawił się też 1 głos za „ogródkami kawiarnianymi” i 1 głos za „przebudową toalety”.

STREFA nr 2. PLAC REPREZENTACYJNY

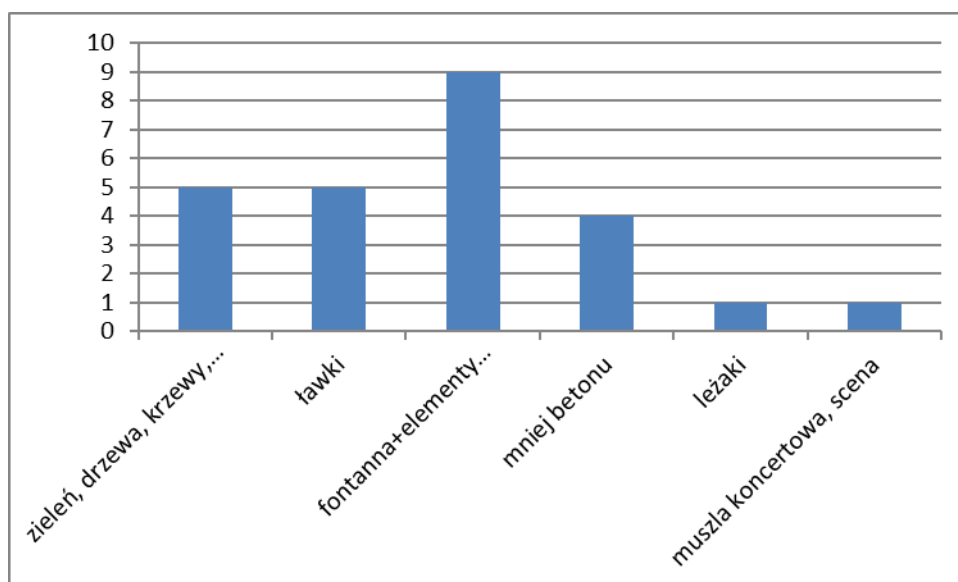


1. Czy chcesz, aby funkcja rekreacyjna strefy nr 2 była rozwijana poprzez wprowadzenie dodatkowej zieleni, nowej małej architektury, takiej jak elementy wykorzystujące wodę (np. dodatkowe zamglawiacze), w tym wodę deszczową?



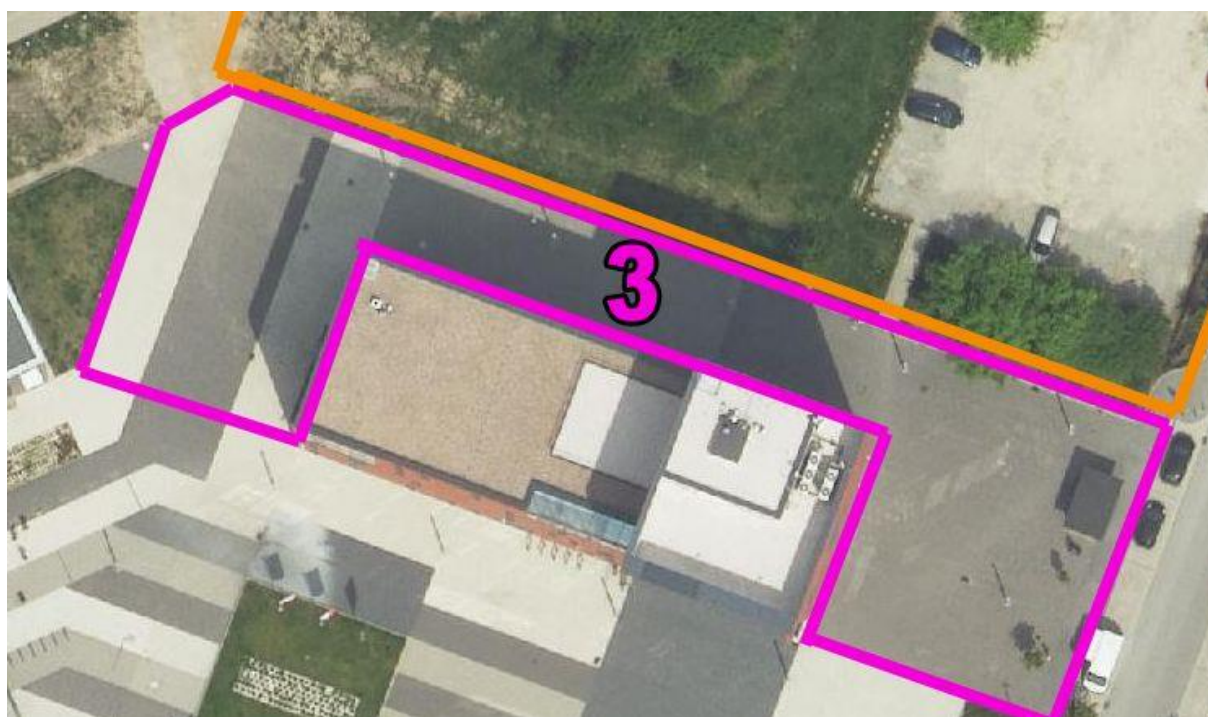
PODSUMOWANIE: 93% badanych w strefie nr 2 chce, aby w przyszłości w tej strefie pojawiło się więcej zieleni i mała architektura.

2. Czy masz inne pomysły na rozwój strefy nr 2? Jeżeli tak to jakie (prosimy o konkretne, zwięźle opisane propozycje)? Pytanie otwarte

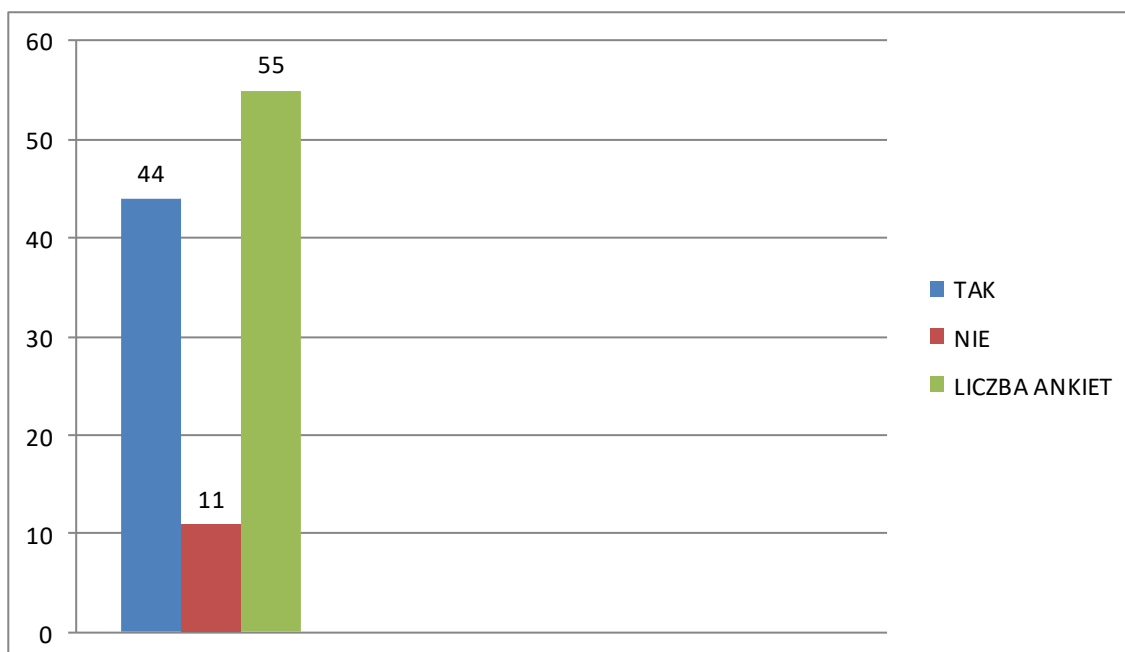


PODSUMOWANIE: Z odpowiedzi na pytanie otwarte wynika, że ankietowani strefę przed ratuszem zmieniliby w bardziej zieloną, z ławkami i fontanną lub innymi rozwiązaniami wodnymi. Mogłaby pojawić się również scena letnia.

STREFA nr 3. WYBRUKOWANY PLAC ZA I NA BOKACH RATUSZA

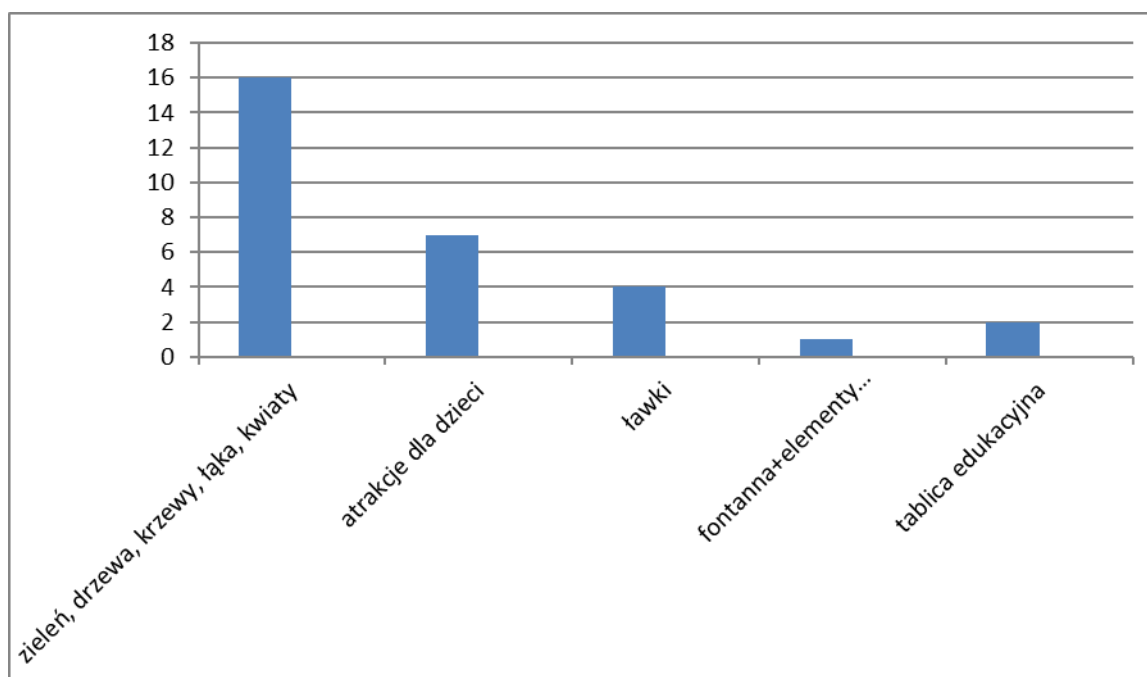


1. Czy chcesz, aby funkcja rekreacyjna strefy nr 3 była rozwijana poprzez wprowadzenie dodatkowej małej architektury – ławek?



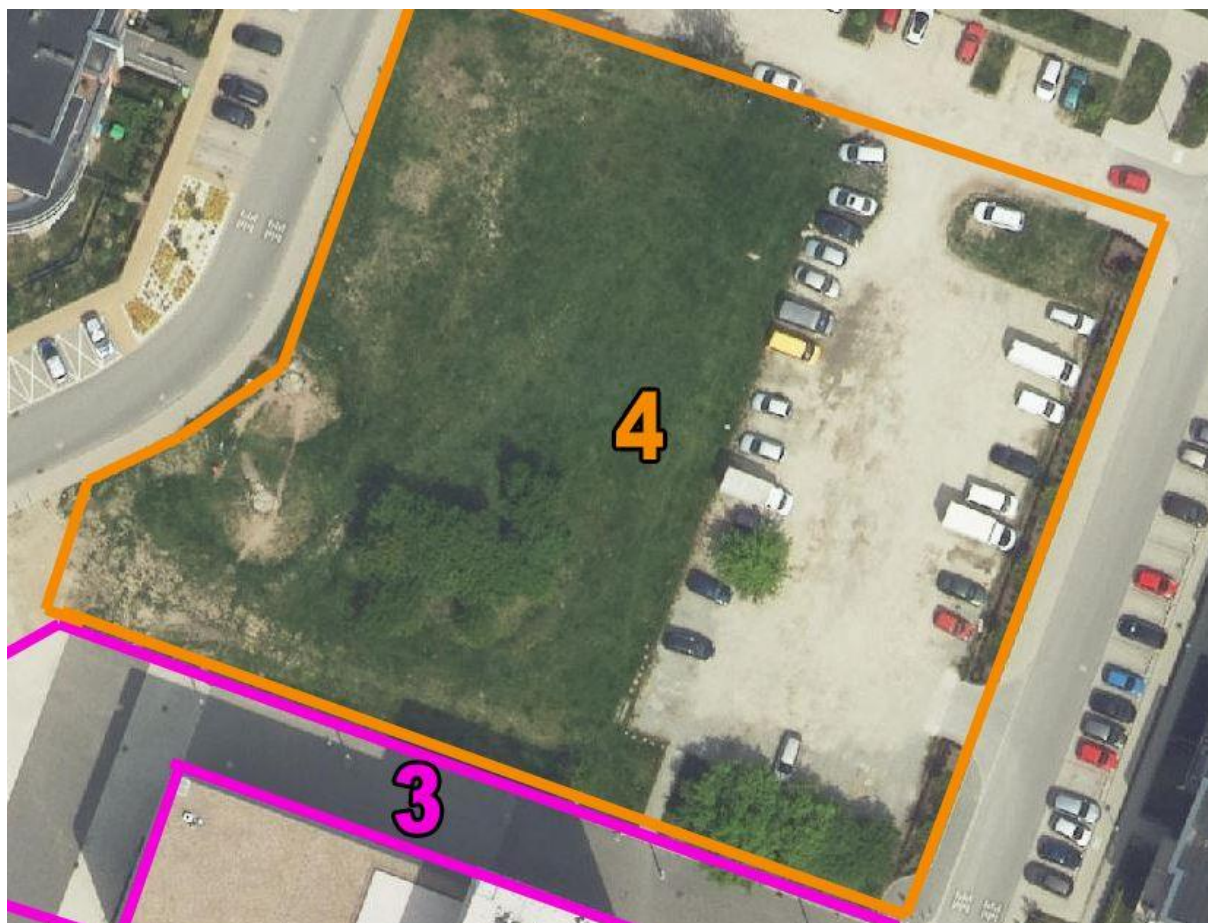
PODSUMOWANIE: 80% respondentów na terenie wokół ratusza chce zamontowania dodatkowych ławek.

2. Czy masz inne pomysły na rozwój strefy nr 3? Jeżeli tak, to jakie (prosimy o konkretne, zwięźle opisane propozycje)? *Pytanie otwarte*

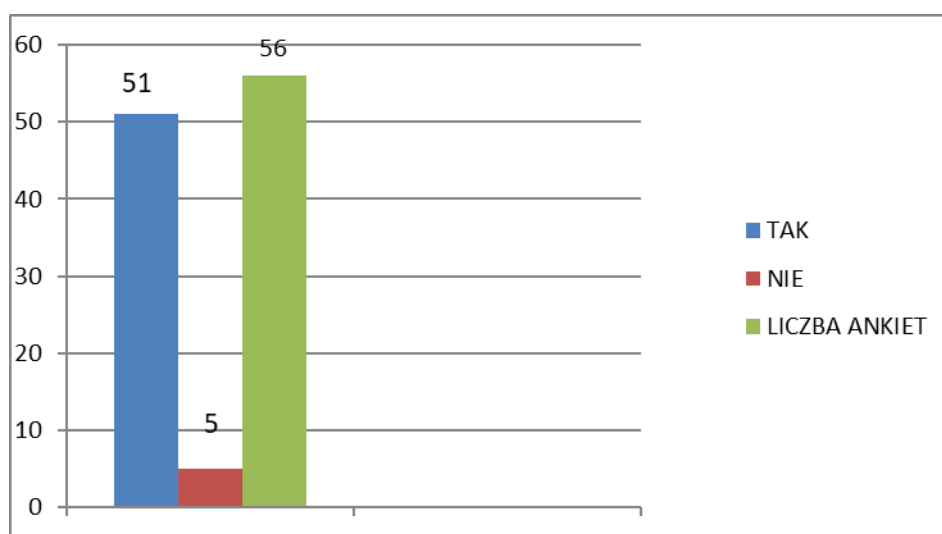


PODSUMOWANIE: W odpowiedziach na pytanie otwarte o strefę wokół ratusza większość ankietowanych opowiedziała się z dodatkową zielenią i ławkami. 2 głosy zwróciły uwagę na konieczność poprawienia drogi na komisariat, 2 osoby chcą zamontowania „tablic edukacyjnych”.

STREFA nr 4. TEREN ZIELONY I PARKING ZA RATUSZEM

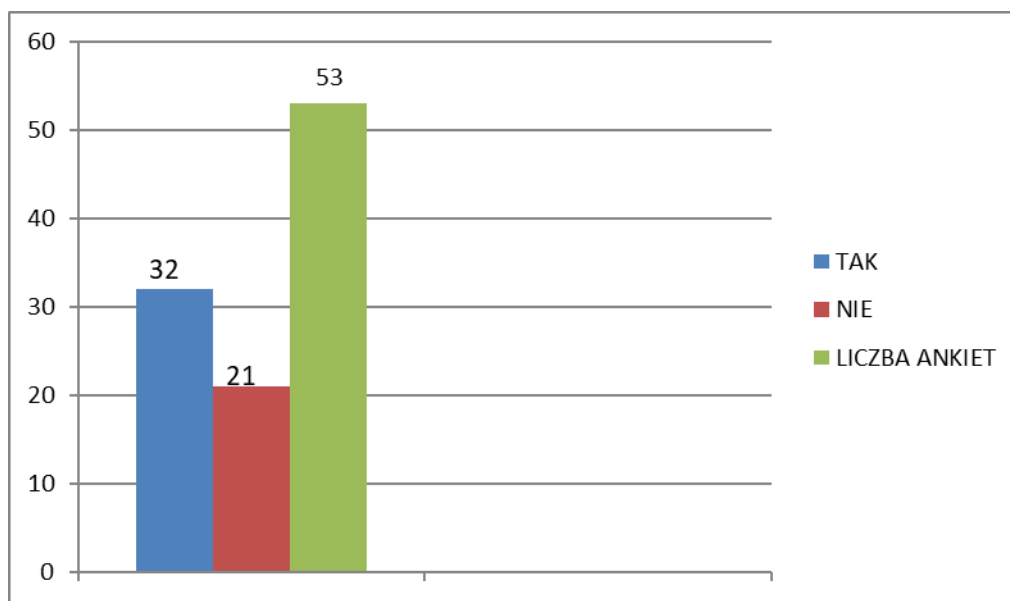


1. Czy chcesz, aby funkcja rekreacyjna strefy nr 4 (w miejscu obecnych terenów zielonych) była rozwijana i docelowa? Czy powinien w tym miejscu powstać np. reprezentacyjny park miejski (nasadzenia drzew i innej roślinności, utworzenie alejek wraz z małą architekturą, wodnym placem zabaw)?



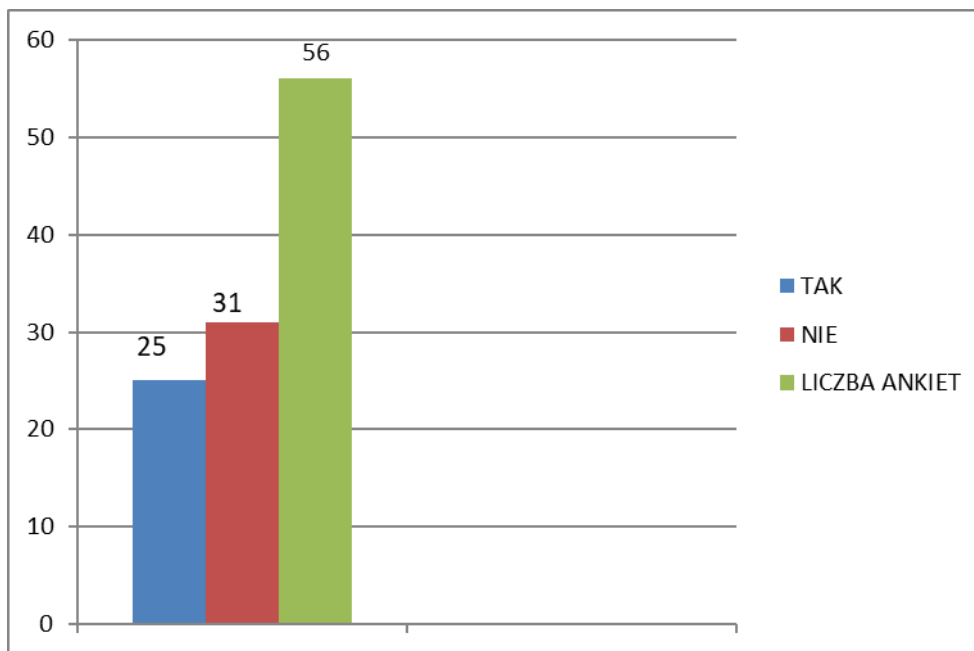
PODSUMOWANIE: 91% badanych jest za powstaniem w strefie nr 4 parku miejskiego z nasadzeniem drzew i innej roślinności.

2. Czy chcesz, aby w miejscu obecnego parkingu, w dalszej przyszłości mógłby być wybudowany parking podziemny (w zakresie niekolidującym z funkcją wymienioną w poprzednim pytaniu)?



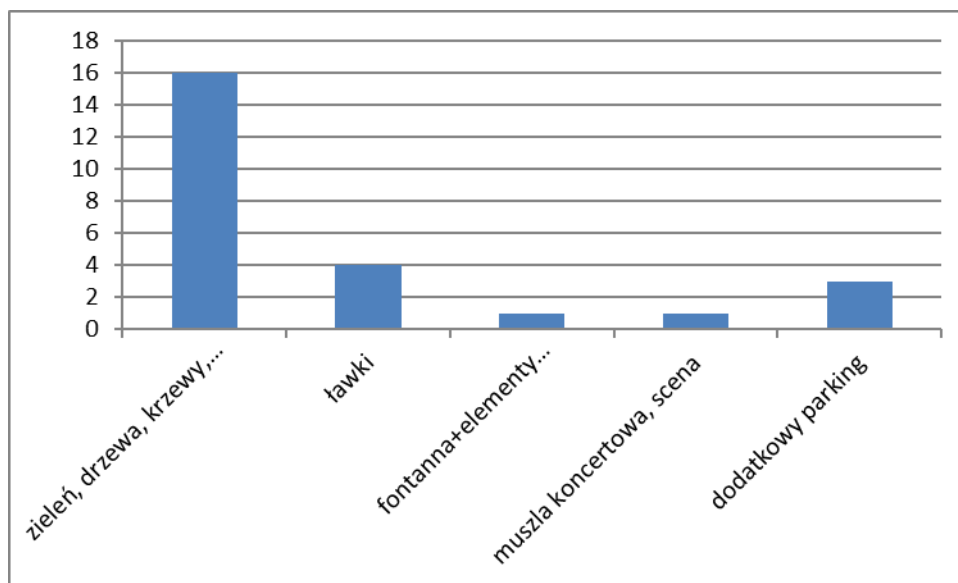
PODSUMOWANIE: 60% ankietowanych jest zainteresowanych powstaniem parkingu podziemnego [przy strefie zielonej].

3. Czy twoim zdaniem należałoby rozwinąć możliwość organizacji plenerowych wydarzeń kulturalnych w strefie nr 4 poprzez wybudowanie muszli.



PODSUMOWANIE: 55% ankietowanych nie wyraziło zainteresowania pomysłem budowy w strefie nr 4 muszli koncertowej.

4. Czy masz inne pomysły na rozwój strefy nr 4? Jeżeli tak to jakie (prosimy o konkretne, zwięźle opisane propozycje)? *Pytanie otwarte*

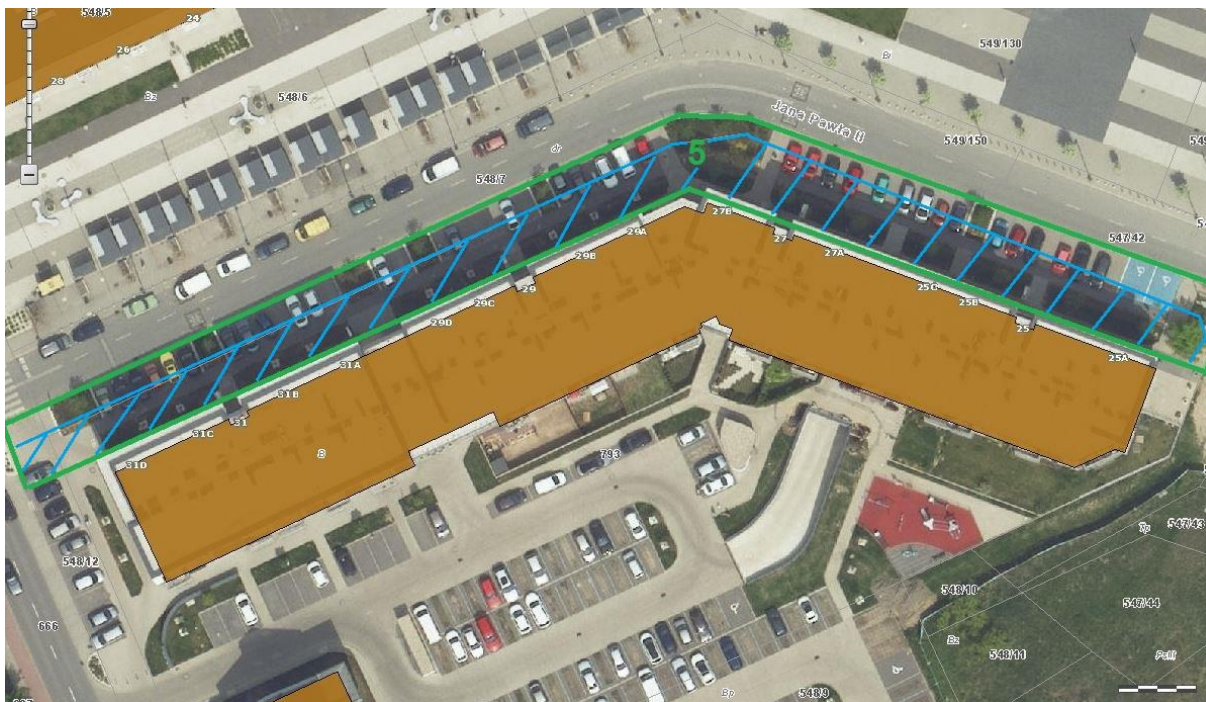


PODSUMOWANIE: Najczęściej wskazywane propozycje to dodatkowa zielen (wysokie drzewa, klomby kwiatowe, łąka), ławki i fontanna to elementy, które ankietowani chętnie widzieliby w strefie nr 4. 3 ankietowanych zaproponowało powiększenie parkingu naziemnego, utwardzenie go i uporządkowanie .

1 głos za:

- skate parkiem
- za tablicą edukacyjno-informacyjną
- organizowaniem mini imprez

STREFA nr 5. PARKING I TEREN ZIELONY WZDŁUŻ OSIEDLA "AGATA"



1. Czy masz własne pomysły na rozwój strefy nr 5? Jeżeli tak to jakie (prosimy o konkretne, zwięzłe opisane propozycje)?

PODSUMOWANIE: Najmniej ankietowanych (14 osób) wypowiedziało się w pytaniu dotyczącym strefy nr 5.

Najczęściej pojawiały się głosy, żeby pozostawić jak stan obecny (6 osób).

Dodatkowo pojawiły się propozycje:

- wytyczenie ścieżek rowerowych
- nowe nasadzenia drzew
- wprowadzenie jednostronnego ruchu
- dobudowanie piętra ratusza na kawiarnię
- płatność za parking
- usunięcie ogródków kawiarnianych

Siechnice, lipiec 2021 r.